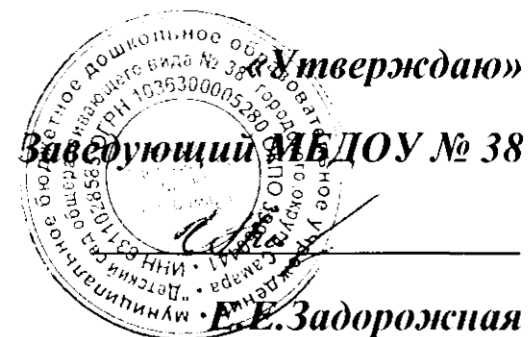




*Отчет по результатам самообследования
муниципального бюджетного дошкольного
образовательного учреждения «Детского сада
общеразвивающего вида № 38» городского округа Самара
за 2015 - 2016 учебный год.*

Самара, 2016г.



22 августа 2016г

В соответствии с Федеральным Законом от 29 декабря 2012 г. № 273-ФЗ «Об образовании в Российской Федерации» и реализации приказа Минобрнауки России от 14 июня 2013г .№462 «Об утверждении порядка проведения самообследования образовательной организацией», МБДОУ № 38 городского округа Самара провело самообследование с целью: обеспечение доступности и открытости информации о деятельности Учреждения; получение объективной информации о состоянии образовательной деятельности в Учреждении.

**ПОКАЗАТЕЛИ
ДЕЯТЕЛЬНОСТИ ДОШКОЛЬНОЙ ОБРАЗОВАТЕЛЬНОЙ
ОРГАНИЗАЦИИ, ПОДЛЕЖАЩЕЙ САМООБСЛЕДОВАНИЮ**

№ п/п	Показатели	Единица измерения
1.	Образовательная деятельность	
1.1	Общая численность воспитанников, осваивающих образовательную программу дошкольного образования, в том числе:	
1.1.1	В режиме полного дня (8 - 12 часов)	370 человек
1.1.2	В режиме кратковременного пребывания (3 - 5 часов)	0 человек
1.1.3	В семейной дошкольной группе	0 человек
1.1.4	В форме семейного образования с психолого-педагогическим сопровождением на базе дошкольной образовательной организации	0 человек
1.2	Общая численность воспитанников в возрасте до 3 лет	30 человек
1.3	Общая численность воспитанников в возрасте от 3 до 8 лет	340 человек
1.4	Численность/удельный вес численности воспитанников в общей численности воспитанников, получающих услуги присмотра и ухода:	
1.4.1	В режиме полного дня (8 - 12 часов)	370 человек 100%
1.4.2	В режиме продленного дня (12 - 14 часов)	0 человек/ 0%
1.4.3	В режиме круглосуточного пребывания	0 человек/0%
1.5	Численность/удельный вес численности воспитанников с ограниченными возможностями здоровья в общей численности воспитанников, получающих услуги:	0 человек/0 %
1.5.1	По коррекции недостатков в физическом и (или) психическом развитии	0 человек/0 %
1.5.2	По освоению образовательной программы дошкольного образования	370 человек/100 %
1.5.3	По присмотру и уходу	370 человек 100%

1.6	Средний показатель пропущенных дней при посещении дошкольной образовательной организации по болезни на одного воспитанника	7 детодней
1.7	Общая численность педагогических работников, в том числе:	30 человек
1.7.1	Численность/удельный вес численности педагогических работников, имеющих высшее образование	16 человек 48 %
1.7.2	Численность/удельный вес численности педагогических работников, имеющих высшее образование педагогической направленности (профиля)	11 человек 33%
1.7.3	Численность/удельный вес численности педагогических работников, имеющих среднее профессиональное образование	13 человек 39%
1.7.4	Численность/удельный вес численности педагогических работников, имеющих среднее профессиональное образование педагогической направленности (профиля)	11 человек 33%
1.8	Численность/удельный вес численности педагогических работников, которым по результатам аттестации присвоена квалификационная категория, в общей численности педагогических работников, в том числе:	23 человек 69%
1.8.1	Высшая	11 человек 33%
1.8.2	Первая	9 человек 27%
1.9	Численность/удельный вес численности педагогических работников в общей численности педагогических работников, педагогический стаж работы которых составляет:	
1.9.1	До 5 лет	11 человек 33%
1.9.2	Свыше 30 лет	13 человек 39%
1.10	Численность/удельный вес численности педагогических работников в общей численности педагогических работников в возрасте до 30 лет	5 человек 15%
1.11	Численность/удельный вес численности педагогических работников в общей численности педагогических работников в возрасте от 55 лет	5 человек 15%
1.12	Численность/удельный вес численности педагогических и административно-хозяйственных работников, прошедших за последние 5 лет повышение квалификации/профессиональную переподготовку по профилю педагогической деятельности или иной осуществляемой в образовательной организации	6 человек 18%

	деятельности, в общей численности педагогических и административно-хозяйственных работников	
1.13	Численность/удельный вес численности педагогических и административно-хозяйственных работников, прошедших повышение квалификации по применению в образовательном процессе федеральных государственных образовательных стандартов в общей численности педагогических и административно-хозяйственных работников	10 человек 30%
1.14	Соотношение "педагогический работник/воспитанник" в дошкольной образовательной организации	30 человек/ 370 человек
1.15	Наличие в образовательной организации следующих педагогических работников:	
1.15.1	Музыкального руководителя	да
1.15.2	Инструктора по физической культуре	да
1.15.3	Учителя-логопеда	да
1.15.4	Логопеда	нет
1.15.5	Учителя-дефектолога	нет
1.15.6	Педагога-психолога	да
2.	Инфраструктура	
2.1	Общая площадь помещений, в которых осуществляется образовательная деятельность, в расчете на одного воспитанника	2,2 кв. м
2.2	Площадь помещений для организации дополнительных видов деятельности воспитанников	-
2.3	Наличие физкультурного зала	да
2.4	Наличие музыкального зала	да
2.5	Наличие прогулочных площадок, обеспечивающих физическую активность и разнообразную игровую деятельность воспитанников на прогулке	да

Аналитическая часть отчета по самообследованию.

I. Оценка образовательной деятельности.

Муниципальное бюджетное дошкольное образовательное учреждение Детский сад общеразвивающего вида №38» городского округа Самара (далее МБДОУ № 38) обеспечивает воспитание, обучение и развитие, а также присмотр, уход и оздоровление детей. Предметом деятельности детского сада является реализация основной общеобразовательной программы дошкольного образования.

МБДОУ №38 осуществляет деятельность, определенную Уставом и Образовательной Программы муниципального дошкольного образовательного учреждения общеразвивающего вида.

Цель:

- 1) повышение социального статуса дошкольного образования;
- 2) обеспечение государством равенства возможностей для каждого ребенка в получении качественного дошкольного образования;
- 3) обеспечение государственных гарантий уровня и качества дошкольного образования на основе единства обязательных требований к условиям реализации образовательных программ дошкольного образования, их структуре и результатам их освоения;
- 4) сохранение единства образовательного пространства Российской Федерации относительно уровня дошкольного образования.

Задачи:

- 1) охраны и укрепления физического и психического здоровья детей, в том числе их эмоционального благополучия;
- 2) обеспечения равных возможностей для полноценного развития каждого ребенка в период дошкольного детства независимо от места жительства, пола, нации, языка, социального статуса, психофизиологических и других особенностей (в том числе ограниченных возможностей здоровья);
- 3) обеспечения преемственности целей, задач и содержания образования, реализуемых в рамках образовательных программ различных уровней (далее - преемственность основных образовательных программ дошкольного и начального общего образования);
- 4) создания благоприятных условий развития детей в соответствии с их возрастными и индивидуальными особенностями и склонностями, развития способностей и творческого потенциала каждого ребенка как субъекта отношений с самим собой, другими детьми, взрослыми и миром;
- 5) объединения обучения и воспитания в целостный образовательный процесс на основе духовно-нравственных и социокультурных ценностей и принятых в обществе правил и норм поведения в интересах человека, семьи, общества;
- 6) формирования общей культуры личности детей, в том числе ценностей здорового образа жизни, развития их социальных, нравственных, эстетических, интеллектуальных, физических качеств, инициативности, самостоятельности и ответственности ребенка, формирования предпосылок учебной деятельности;
- 7) обеспечения вариативности и разнообразия содержания Программ и организационных форм дошкольного образования, возможности формирования Программ различной направленности с учетом образовательных потребностей, способностей и состояния здоровья детей;
- 8) формирования социокультурной среды, соответствующей возрастным, индивидуальным, психологическим и физиологическим особенностям детей;
- 9) обеспечения психолого-педагогической поддержки семьи и повышения компетентности родителей (законных представителей) в вопросах развития и образования, охраны и укрепления здоровья детей.

Описание образовательной деятельности в соответствии с направлениями развития ребенка в соответствии с п. 2.12 ФГОС ДО оформлено в виде ссылки на вышеупомянутые примерную программу и парциальные программы, формируемые участниками дошкольного учреждения.

<i>Области</i>	<i>Комментарии из ФГОС</i>	<i>Ссылка на программу</i>
социально-коммуникативное развитие	Социально-коммуникативное развитие направлено на усвоение норм и ценностей, принятых в обществе, включая моральные и нравственные ценности; развитие общения и	Программа * «Истоки». Парциальная программа **

	<p>взаимодействия ребенка со взрослыми и сверстниками; становление самостоятельности, целенаправленности и саморегуляции собственных действий; развитие социального и эмоционального интеллекта, эмоциональной отзывчивости, сопереживания, формирование готовности к совместной деятельности со сверстниками, формирование уважительного отношения и чувства принадлежности к своей семье и к сообществу детей и взрослых в Организации; формирование позитивных установок к различным видам труда и творчества; формирование основ безопасного поведения в быту, социуме, природе</p>	<p>Л.В. Коломийченко «Дорогою добра» Р.Б. Стеркина, О.Л. Князева, Н.Н. Авдеева «Основы безопасности детей дошкольного возраста»</p>
<p>Познавательное развитие</p>	<p>Познавательное развитие предполагает развитие интересов детей, любознательности и познавательной мотивации; формирование познавательных действий, становление сознания; развитие воображения и творческой активности; формирование первичных представлений о себе, других людях, объектах окружающего мира, о свойствах и отношениях объектов окружающего мира (форме, цвете, размере, материале, звучании, ритме, темпе, количестве, числе, части и целом, пространстве и времени, движении и покое, причинах и следствиях и др.), о малой родине и Отечестве, представлений о социокультурных ценностях нашего народа, об отечественных традициях и праздниках, о планете Земля как общем доме людей, об особенностях ее природы, многообразии стран и народов мира.</p>	<p>Программа «Истоки». Парциальные программы. Т. М. Носова «Концептуальные подходы к дошкольному экологическому образованию и воспитанию» Самара «СамГПУ» 2003г. С.Н. Николаева «Юный эколог» О.А. Воронкевич «Добро пожаловать в экологию»</p>
<p>речевое развитие</p>	<p>Речевое развитие включает владение речью как средством общения и культуры; обогащение активного словаря; развитие связной, грамматически правильной диалогической и монологической речи; развитие речевого творчества; развитие звуковой и интонационной культуры речи, фонематического слуха; знакомство с книжной культурой, детской литературой,</p>	<p>Программа «Истоки». О.С. Ушакова Занятия по развитию речи в детском саду. О.С. Ушакова Знакомим дошкольников с литературой.</p>

	<p>понимание на слух текстов различных жанров детской литературы; формирование звуковой аналитико-синтетической активности как предпосылки обучения грамоте.</p>	
<p>Художественно-эстетическое развитие</p>	<p>Художественно-эстетическое развитие предполагает развитие предпосылок ценностно-смыслового восприятия и понимания произведений искусства (словесного, музыкального, изобразительного), мира природы; становление эстетического отношения к окружающему миру; формирование элементарных представлений о видах искусства; восприятие музыки, художественной литературы, фольклора; стимулирование сопереживания персонажам художественных произведений; реализацию самостоятельной творческой деятельности детей (изобразительной, конструктивно-модельной, музыкальной и др.).</p>	<p>Программа «Истоки». Радынова О. П. «Музыкальные шедевры» И.А. Лыкова «Цветные ладошки»</p>
<p>Физическое развитие</p>	<p>Физическое развитие включает приобретение опыта в следующих видах деятельности детей: двигательной, в том числе связанной с выполнением упражнений, направленных на развитие таких физических качеств, как координация и гибкость; способствующих правильному формированию опорно-двигательной системы организма, развитию равновесия, координации движения, крупной и мелкой моторики обеих рук, а также с правильным, не наносящим ущерба организму, выполнением основных движений (ходьба, бег, мягкие прыжки, повороты в обе стороны), формирование начальных представлений о некоторых видах спорта, овладение подвижными играми с правилами; становление целенаправленности и саморегуляции в двигательной сфере; становление ценностей здорового образа жизни, овладение его элементарными нормами и правилами (в питании, двигательном режиме, закаливании, при формировании полезных</p>	<p>Программа «Истоки». Глазырина Л. Д. Физическая культура Т.И. Кулик «Школа здорового человека»</p>

привычек и др.).	
------------------	--

* **примерная комплексная образовательная программа.**

** парциальные программы, формируемые участниками дошкольного образовательного учреждения.

Воспитание и обучение осуществляется на русском языке - государственном языке России.

Анализ воспитательно – образовательной работы.

Осуществлять преемственность педагогического коллектива и семьи по охране жизни и укреплению здоровья детей.

Исследования показывают, что осознанное включение родителей в единый, совместный с педагогами процесс воспитания и оздоровления ребенка позволяет значительно повысить его эффективность. Создание единого пространства оздоровления ребенка невозможно, если педагоги и родители будут оставаться в неведении относительно планов и намерений друг друга.

Основными направлениями взаимодействия в учебном году были:

- изучение родительской потребности в оздоровительных услугах,
- просвещение родителей с целью повышения их педагогической культуры по вопросам укрепления и охраны здоровья детей.

В ходе проблемно-ориентированного анализа был выявлен социальный статус родителей, определены круг вопросов укрепления и охраны здоровья детей. На основе полученных данных педагоги использовали в работе традиционные формы. К ним можно отнести наглядная информация на стенде для родителей, родительские собрания, консультации, спортивные развлечения «Мама, папа, я – спортивная семья», что способствовало активному включению основной массы родителей в воспитательно-образовательный процесс детского сада, и повлияло на уровень знаний, умений и навыков дошкольников (т.к. дома родители осознанно занимались с детьми по закреплению и расширению знаний, полученных в детском саду).

Инструктор по физической культуре проводила только разъяснительную работу с малым количеством родителей и не смогла вовлечь их в более активную форму.

Проведенный семинар «Общение педагогов с родителями» раскрыл перед педагогами значение и направления в работе с семьёй, но не был реализован на практике, несмотря на то, что педагогический коллектив достаточно профессионален.

Консультации «Клубная работа с родителями», «Технология организации взаимодействия родителей по формированию здоровья» грамотно представлены разнообразные виды деятельности, направленные на решение поставленных задач.

На педагогическом совете «Партнерство семьи и детского сада» педагоги поделились опытом работы, подчеркнули свои достижения, рассказали о своих проблемах.

Следует отметить, в детском саду уделяется внимание включение в меню детей второго завтрака, состоящего из соков, свежих фруктов, проведение витаминизации, ребята пили кислородный коктейль, которые поддерживаются родительской общественностью.

В дошкольном учреждении были организованы осенние и весенние каникулы, физкультурными досугами, конкурсами, выставками рисунков «Я люблю заниматься спортом» с участием родителей.

В рамках задачи воспитателями были проведены групповые проекты. Вся деятельность педагогов и воспитанников осуществлялась не только в процессе специфических физкультурных и спортивных игр, упражнение и занятий, но при организации разнообразных видов деятельности, такие как: дидактические игры, подвижные игры с элементами развития речи, художественное творчество, через создания педагогических ситуаций непосредственно образовательную деятельность познания. Увеличилось число родителей, занимающихся со своими детьми физической культурой дома и положительно относящихся к олимпийскому образованию в детском саду. В совместных делах спортивного характера участвовали большинство родителей, либо кто-то из членов семьи. Возрос интерес к совместным творческим делам, связанным со здоровым образом жизни.

В течение года ежемесячно проводился анализ заболеваемости и посещаемости. Анализируя отчеты медицинской службы и инструктора по физической культуре, можно отметить ежегодное снижение практических здоровых детей, хотя анализ здоровья и динамика физической подготовленности воспитанников ДООУ позволили увидеть результаты физического развития и состояния здоровья детей.

Анализ здоровья и динамика физической подготовленности воспитанников ДООУ позволил увидеть результаты физического развития и состояния здоровья детей. Получено повышение роста показателей по среднему уровню за 2015-2016 учебный год на 16,6 %; снижение показателей низкого уровня на 10,6%

Уровень общей физической подготовленности детей МБДОУ

Уровень физической подготовленности	Начало учебного года.	Конец учебного года
Оптимальный	30,45%	31,2%
Допустимый	58,5%	60,8%
Минимальный	8%	8%
Критический	3,05%	0%

ПРОБЛЕМЫ.

- Воспитатели не всегда умеют поставить конкретные задачи и выбрать соответствующие им содержание и методы,
- Содержание родительских собраний, консультаций недостаточно дифференцировано.

- Воспитатели при выборе форм сотрудничества не учитывают возможности и условия жизни конкретных семей.
- Для создания оптимальных взаимоотношений педагогов и родителей не достаточно было создано необходимость осознанной значимости взаимодействия целенаправленного воздействия на ребенка.

ПУТИ РЕШЕНИЯ.

Поставить перед коллективом дошкольного образовательного учреждения продолжать вовлекать родителей к сотрудничеству с педагогами по решению задач годового плана ДОУ. Для ее реализации необходимо:

- Повысить знания специфики семейного воспитания, умение анализировать уровень педагогической культуры родителей и особенности воспитания детей.
- Для устранения негативных тенденций, использовать разнообразные формы работы с педагогами по вопросам сотрудничества с семьей и внедрение их на практике.

Организация воспитательно-образовательного пространства в дошкольном учреждении в соответствии с федеральным образовательным государственным стандартом

ФАКТИЧЕСКИЙ РЕЗУЛЬТАТ.

Организация современного педагогического процесса в образовательных организациях, реализующих образовательную программу дошкольного образования, требует от педагогических коллективов создания своеобразной материальной среды. Одним из главных показателей качества дошкольного образования является предметно–пространственная развивающая среда, созданная в соответствии с требованиями федеральных государственными образовательных стандартов дошкольного образования. Развивающая предметная среда, по мнению С. Новоселовой, — это система материальных объектов деятельности ребенка, функционально моделирующая содержание его духовного и физического развития. Обогащенная среда предполагает единство социальных и предметных средств обеспечения разнообразной деятельности ребёнка.

На этапе формирования предметно-развивающей среды в ДОУ была организована большая многоплановая и творческая деятельность всех педагогов в соответствии с планом. Работа началась с изучения методической литературы, а также нормативных документов, регламентирующих выбор оборудования, методических и игровых материалов. Был проведен Педагогический совет «Построение предметно-пространственной среды в ДОУ с учетом современных требований ФГОС ДО», на котором воспитатели разрабатывали обогащение компонентов среды возрастных групп в соответствии с требованиями ФГОС, предлагали свои варианты использования и наполнения их. Педагогами на семинаре «Моделирование комфортной предметно-развивающей среды в ДОУ», была представлена разработанная модель предметно - развивающей среды, познакомили с компонентами развивающей среды, рассмотрены критерии оценки эффективности по каждой образовательной области. Ряд консультаций по вопросам проектирования развивающей среды с учетом новых требований ФГОС способствовал активизации, сплоченности педагогов, проявлению профессиональных

качеств. Творческая группа разработала программу совершенствования предметно-развивающей среды ДООУ и перспективное планирование по внедрению модели предметно-развивающей среды, совместно определили задачи, этапы дальнейшей работы.

Исходя из принципов построения развивающей среды, педагогами были найдены удачные решения, позволяющие оптимально использовать ограниченное пространство детского сада. Зонирование помещений было продумано и решено таким образом, чтобы материалы, стимулирующие развитие познавательных способностей, располагались в разных функциональных зонах. Для этого в рамках группового пространства были сформированы различные центры.

Подобранные с учетом санитарных и психолого-педагогических требований мебель и игровое оборудование в каждой группе установлены так, что ребенок может найти удобное и комфортное место для занятий исходя из эмоционального состояния: достаточно удаленное от детей и взрослых или, наоборот, позволяющее ощущать тесный контакт с ними, или предусматривающее в равной мере контакт и свободу. Правильно подобранная и расставленная мебель, рационально использованное пространство групповой комнаты позволяют сэкономить место, создать уют и привнести “изюминку” в интерьер каждого помещения.

Конкурс презентаций «Игровая среда в группе» показал, как педагоги научились создавать и представлять результаты своей деятельности через защиту компьютерных презентаций и демонстрацию условий в группе

Таким образом, подводя итоги вышесказанному, можно заключить, развивающая предметно-пространственная образовательная среда нашего ДООУ направлена на создание социальной ситуации развития для участников образовательных отношений, включая создание образовательной среды и гарантирует охрану и укрепление физического и психического здоровья детей; обеспечивает их эмоциональное благополучие; способствует профессиональному развитию педагогических работников; создает условия для развивающего вариативного дошкольного образования; обеспечивает открытость дошкольного образования; создает условия для участия родителей в образовательной деятельности.

ПРОБЛЕМЫ.

При анализе работы по развитию речи выявлены недоработки.

- Требованиями ФГОС, где указывается на активное применение конструктивной деятельности с дошкольниками, как деятельности, способствующей развитию исследовательской и творческой активности детей и недостаточным оснащением детского сада конструкторами, а также отсутствием организации целенаправленной систематической образовательной деятельности с использованием конструкторов;

- Необходимостью создания в ДООУ инновационной предметно-развивающей среды, в том числе способствующей формированию первоначальных технических навыков у дошкольников и отсутствием Программы работы с детьми с конструкторами нового поколения.

ПУТИ РЕШЕНИЯ.

Поставить перед коллективом дошкольного образовательного учреждения продолжать развитие развивающей среды.

Для этого необходимо:

- Создать психолого-педагогические условия, обеспечивающие непрерывность образовательного процесса, направленного на развитие способностей, компетенций и творчества воспитанников используя конструктивную деятельность.
- Сформировать требования к профессиональным качествам педагога для работы с детьми дошкольного возраста по использованию конструирования в образовательном процессе.

Создание условий для патриотического воспитания дошкольников в едином инновационном режиме развития ДОУ.

В настоящее время одной из острейших проблем является воспитание патриотизма. Дошкольные образовательные учреждения, являясь начальным звеном системы образования, призваны формировать у детей первое представление об окружающем мире, отношении к родной природе, малой Родине, своему Отечеству. Очевидно, что для этого необходимо определить нравственные ориентиры, способные вызвать чувства самоуважения и единения.

Работа с педагогическим коллективом в период создания условий заключалась в следующем:

- Осмысление актуальности и перспективности работы по ознакомлению дошкольников с родным краем.
- Изучение педагогическим коллективом своего потенциала.
- Сбор и изучение научной и методической литературы, справочного материала.
- Изготовление дидактических и методических пособий.
- Освоение содержания, форм, методов, приёмов работы по ознакомлению детей с родным краем.

На педагогическом совете «Проектные технологии в патриотическом воспитании дошкольников» (форма проведения: деловая игра) педагоги обменивались опытом работы по воспитанию у дошкольников любви к родному краю, обсуждали использование метода проекта в данном направлении, делились своими педагогическими находками. Ценным в педагогическом отношении был признан опыт воспитателя Лошкаревой Н.Н., которая разработала систему работы по ознакомлению дошкольников с родным краем.

Прослушанные консультации, помогли скорректировать работу по данному направлению.

Во всех возрастных группах педагогами проведена большая работа по данному направлению:

- собран обширный материал по данной теме (книги, иллюстрации, карты, картотеки, альбомы, тематические папки, художественная литература, портреты защитников города, края и т.п.);
- с детьми проведены: занятия, беседы, целевые прогулки, экскурсии, чтение художественной литературы, слушание музыкальных произведений, рассматривание иллюстраций, картин;
- организована работа с родителями: индивидуальные беседы, консультации, наглядная информация, проведены совместные мероприятия (экскурсии к памятным местам города, родители привлекались к изготовлению тематических

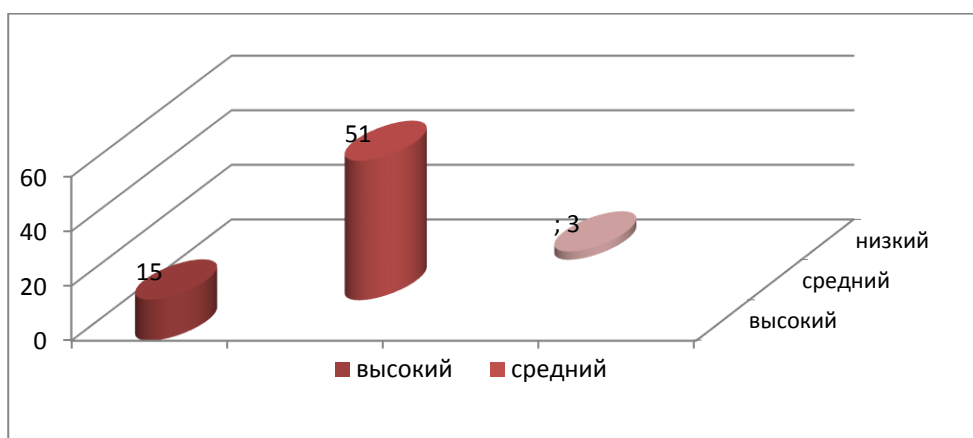
папок, альбомов, рисунков, поделок, созданию фоторепортажей о семейных походах к достопримечательностям города, края.

В ДОУ накоплен определённый положительный опыт приобщения национальному на базе патриотического воспитания об этом говорят результаты смотра-конкурса.

Интерес педагогов к заявленной теме подтверждается результатами опроса педагогов, и анализом средовых условий групп. Работа находится на этапе активного развития.

Из наблюдений за детьми, бесед с детьми и родителями можно сделать вывод о том, что наши воспитанники любят своих родных и близких, детский сад, свою малую Родину, формируется понятие Родины. Большинство детей успешно осваивают социальные навыки и нормы поведения, бережно относятся к природе, уважают труд, применяют полученные знания в добрых делах и поступках.

Результаты диагностики по нравственно-патриотическому воспитанию.



ПРОБЛЕМЫ.

- Недостаточно систематизированного материала по ознакомлению детей с родным краем,
- Недостаточное методическое обеспечение: пособия, макеты, иллюстративный материал, художественную литературу.
- Не умение детьми выразить свои впечатления о природе родного края, не достаточность знаний о родном городе.

ПУТИ РЕШЕНИЯ.

- Продолжить работу по ознакомлению с национальной культурой, через знакомство с родным краем и природой Самарской области.
- Развитие компетентности педагогов, ориентированной на экологическое воспитание.

Вывод: Исходя из вышеизложенного, для реализации образовательной программы коллектив выделяет следующие направления воспитательно-образовательной работы в 2016-2017 учебном году:

1. Физическое развитие и оздоровление воспитанников ДООУ.
2. Обеспечение высокого уровня экологического воспитания и речевого развития дошкольников.
3. Создание условий для формирования конструктивных навыков у воспитанников.
3. Создание условий для обеспечения готовности старших дошкольников к обучению в школе.
4. Взаимосвязь в работе с семьей и учреждениями социума.
5. Повышение профессиональной компетентности педагогов ДООУ.
6. Укрепление материально технической и финансовой базы ДООУ.

II. Оценка системы управления образовательным учреждением.

1. Нормативно-правовое обеспечение управления ДООУ

Управление муниципальным бюджетным дошкольным образовательным учреждением осуществляется в соответствии с Законом Российской Федерации «Об образовании», а так же следующими локальными документами:

Договором между МБДОУ и родителями.

Трудовыми договорами между администрацией и работниками.

Коллективным договором между администрацией и профсоюзным комитетом.

Локальные акты

Штатное расписание.

Документы по делопроизводству Учреждения.

Приказы заведующего МБДОУ

Должностные инструкции, определяющие обязанности работников ДООУ.

Правила внутреннего трудового распорядка ДООУ.

Инструкции по организации охраны жизни и здоровья детей в ДООУ.

Положение о Родительском Комитете.

Положение о Педагогическом совете.

Положение о работе ПМПк.

Положение о родительском собрании.

Положение о творческой группе.

Положение о контрольной деятельности.

Положение об оплате труда работников МДОУ

Положение о мониторинге

Положение о разновозрастной группе

Положение о логопедической группе

Положение о питании в ДООУ

Расписание занятий.

В течение учебного года продолжалась работа по созданию и обогащению нормативно-информационного обеспечения управления. Используются унифицированные формы оформления приказов. Управление осуществляется на аналитическом уровне.

2.. Структурно - функциональная модель управления МБДОУ .

Управление ДООУ осуществляется в соответствии с законом РФ «Об образовании» на основе принципов единоначалия и самоуправления. Руководство деятельностью МБДОУ

осуществляется заведующим МБДОУ, который назначается на должность и освобождается от должности Учредителем. Заведующий осуществляет непосредственное руководство детским садом и несет ответственность за деятельность учреждения.

Формами самоуправления детским садом являются

- Общее собрание МБДОУ;
- Педагогический Совет МБДОУ;
- Родительский комитет МБДОУ.

Общее собрание МБДОУ осуществляет полномочия трудового коллектива, обсуждает проект коллективного договора, рассматривает и обсуждает программу развития МБДОУ, рассматривает и обсуждает проект годового плана работы МБДОУ, обсуждает вопросы состояния трудовой дисциплины в МБДОУ и мероприятия по ее укреплению, рассматривает вопросы охраны и безопасности условий труда работников, охраны труда воспитанников в МБДОУ, рассматривает и принимает Устав МБДОУ, обсуждает дополнения, и изменения, вносимые в Устав МБДОУ.

Педагогический совет МБДОУ осуществляет управление педагогической деятельностью МБДОУ определяет направления образовательной деятельности МБДОУ, отбирает и утверждает общеобразовательные и коррекционные программы для использования в МБДОУ, рассматривает проект годового плана работы МБДОУ, заслушивает отчеты заведующего о создании условий для реализации образовательных программ в МБДОУ, обсуждает вопросы содержания, форм и методов образовательного процесса, планирования образовательной деятельности, рассматривает вопросы повышения квалификации и переподготовки кадров, организует выявление, обобщение, распространение, внедрение педагогического опыта среди педагогических работников МБДОУ.

Родительский комитет МБДОУ выполняет следующие функции, содействует организации совместных мероприятий в МБДОУ, оказывает посильную помощь МБДОУ в укреплении материально-технической базы, благоустройстве его помещений, детских площадок и территории.

Таким образом, в ДОУ реализуется возможность участия в управлении детским садом всех участников образовательного процесса. Заведующий детским садом занимает место координатора стратегических направлений. В детском саду функционирует Первичная профсоюзная организация.

Вывод: В МБДОУ создана структура управления в соответствии с целями и содержанием работы учреждения

III. Оценка содержания и качества подготовки обучающихся.

Общеобразовательная программа выстроена с учетом комплексной программы «Истоки» под редакцией Л.А. Парамонова. Программа «Истоки» направлена на обогащение — амплификацию; а не на искусственное ускорение - акселерацию развития. Амплификация психического развития ребенка предполагает максимальную реализацию его возможностей, которые формируются и проявляются специфически детских видах деятельности. В отличие от акселерации она дает возможность сохранить и укрепить физическое и психическое здоровье ребенка. В программе учтена специфика дошкольного обучения, принципиально отличного от

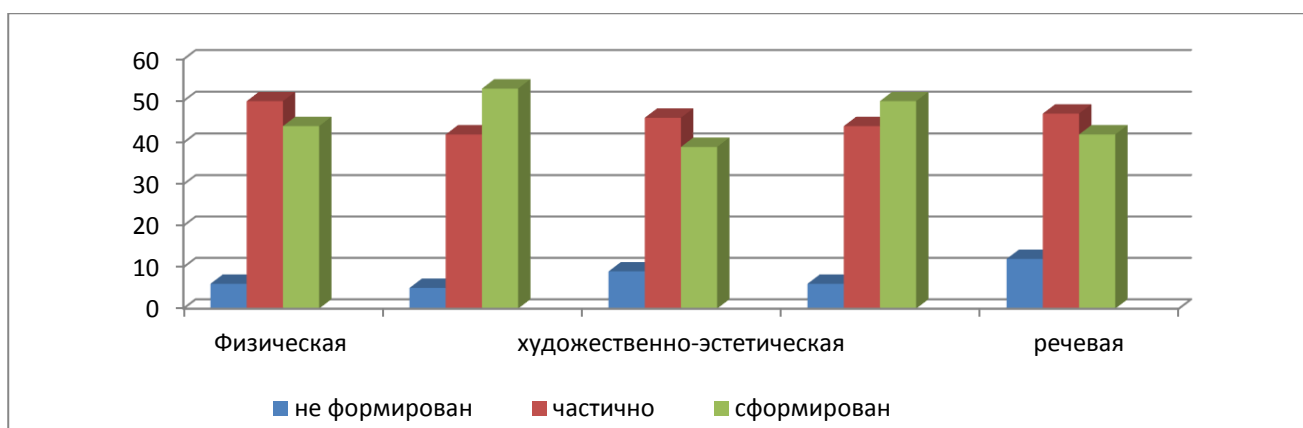
школьного. Для достижения единства целей и задач воспитания ребенка в программе предусмотрено содержательное взаимодействие детского сада и семьи. Рекомендована Министерством образования РФ.

Образовательный процесс в ДОУ строился в соответствии с учебным и годовым планом, расписанием НОД. Реализация плана осуществлялась через использование различных форм и методов организации занятий: работа в группах, индивидуально, которые использовались в зависимости от возраста, и особенностей детей, а так же от сложности программного материала.

Мониторинг детского развития показал, что наиболее развиты следующие интегративные качества: овладение предпосылками учебной деятельности, овладение средствами общения и способами взаимодействия, физическое развитие, любознательность, активность, эмоциональная отзывчивость, имеющий представление о себе, семье, обществе, государстве, мире и природе, способность управлять своим поведением.

СВОДНЫЙ МОНИТОРИНГ Образовательной Программы в 2015-2016 учебном году.

Образовательные области	Группы Результаты в %													среднее
	вторая младшая				средняя				старшая			подготовительная		
	2	5	9	10	11	12	13	1	3	8	4	6	7	
Физическая	52	76	17	56	44	75	83	61	32	48	35	52	40	44
	35	24	75	44	46	17	17	39	60	52	65	48	55	50
	13	0	8	0	12	8	0	0	8	0	0	0	5	6
Социально - коммуникативная	43	68	21	58	48	12	71	57	20	60	88	84	65	5
	36	20	75	38	40	80	29	43	74	40	8	16	35	42
	21	12	8	4	12	8	0	0	6	0	4	0	0	53
Художественно-эстетическая	43	60	12	54	46	17	62	39	28	36	12	86	40	9
	39	24	80	42	38	58	38	61	68	54	62	14	55	46
	17	16	8	4	16	25	0	0	4	0	16	0	5	39
Познавательная	48	68	17	54	38	17	71	82	40	48	40	84	45	6
	39	32	75	42	46	71	25	18	52	52	52	10	55	44
	13	0	8	4	16	12	4	0	8	0	8	6	0	50
Речевая	52	52	13	54	52	17	54	61	32	44	20	72	20	12
	26	40	79	42	38	54	34	39	48	56	72	18	60	47
	22	8	8	4	20	29	12	0	20	0	8	6	20	42



IV. Оценка востребованности выпускников.

Сформированность психологической готовности к обучению в школе детей.

Уровень готовности	Количество детей
Готов к обучению в школе	44
Условно готов	24
Не готов	2
Всего детей	68

Вывод: диагностика уровня психологического здоровья детей подготовительной групп способствовала выявлению наиболее общей картины их личностного, интеллектуального и эмоционального развития ребенка. Обнаружение же недостатков в их развитии дало основание для проведения дальнейшей психолого – педагогической коррекционной работы.

Мониторинг выпускников показал:

Уровень развития интегративного качества	Физическое развитие	Любознательность, активность	Эмоциональность, отзывчивость	Овладение средствами общения и способами взаимодействия с взрослыми	Способность управлять своим поведением и планировать действия	Способность решать интеллектуальные и личностные задачи	Представления о себе, семье, обществе, государстве, мире, и природе	Овладение предпосылками учебной деятельности
Высокий уровень	58	54	46	30	41	37	56	68
Средний	32	40	41	64	46	41	34	18

уровень								
Низкий уровень	10	16	13	6	13	22	10	14

Востребованность, как ценность позволяет по-новому взглянуть на управление качеством учебно-воспитательного процесса. В настоящее время качественным является образование, гарантирующее выпускнику возможность самореализации в условиях школы. Поэтому характеристики качества образования в настоящее время определяет не педагог и образовательное учреждение, а общество со своими требованиями к конкурентоспособности человека. Выпускники дошкольного учреждения продолжают обучение в нескольких общеобразовательных школах города Самара.

V. Оценка организации учебного процесса.

Учебный план разработан на основе Приказа Министерства образования и науки Российской Федерации (Минобрнауки России) от 30 августа 2013 г. N 1014 г. "Об утверждении Порядка организации и осуществления образовательной деятельности по основным общеобразовательным программам - образовательным программам дошкольного образования", Приказа Министерства образования и науки Российской Федерации (Минобрнауки России) от 17 октября 2013 г. N 1155 г. Москва «Об утверждении федерального государственного образовательного стандарта дошкольного образования», Санитарно-эпидемиологических правил и нормативов САНПИН 2.4.1.3049-13«Санитарно-эпидемиологические требования к устройству, содержанию и организации режима работы дошкольных образовательных учреждений», утвержденными постановлением Главного государственного санитарного врача РФ от 15 мая 2013 г. N 26

Учебный план определяет точное количество часов на освоение детьми каждого образовательного курса. На его основании разрабатываются тематические планы и расписание нод для каждой возрастной группы, которые предусматривают изменения и корректировку в течение учебного года в зависимости от уровня развития воспитанников и темпов усвоения программного материала в каждой конкретной возрастной группе. Это позволяет нормировать нагрузки не только по времени, но и по содержанию деятельности воспитанников. Для гарантированной реализации государственного образовательного стандарта в четко определенные временные рамки образовательная нагрузка рассчитывается на 9 месяцев.

Коррекционно-развивающая деятельность педагога-психолога, учителя-логопеда не входят в учебный план, так как малая коррекционная группа формируется на основе диагностики и по заявкам педагогов групп. Количество занятий и состав групп определяется по потребности. НОД проводятся малыми подгруппами или индивидуально и выводятся за пределы учебного плана.

Образовательные области не входящие в учебный план реализуются в интеграции с другими областями, а также в совместной образовательной деятельности в режимных моментах.

Учебный план прилагается.

Режим работы МБДОУ и длительность пребывания в нем детей определяются настоящим Уставом, договором, заключаемым между МБДОУ и Учредителем, являются следующими:

- пятидневная рабочая неделя;

- длительность работы МБДОУ 12 часов;
- ежедневный график работы МДОУ с 7.00 до 19.00 часов;
- выходные дни – суббота, воскресенье, нерабочие праздничные дни.

Режим дня — это рациональная продолжительность и разумное чередование различных видов деятельности и отдыха детей в течение суток. Основным принципом правильного построения режима является его соответствие возрастным психофизиологическим особенностям детей. При осуществлении режимных моментов учитываются индивидуальные особенности ребенка. Чем ближе к индивидуальным особенностям ребенка режим детского сада, тем комфортнее он себя чувствует, тем лучше его настроение и выше активность. В режиме дня указана общая длительность организованной образовательной деятельности, включая перерывы между ее различными видами. Педагог самостоятельно дозирует объем образовательной нагрузки, не превышая при этом максимально допустимую санитарно-эпидемиологическими правилами и нормативами нагрузок.

Режимные моменты	вторая младшая группа	средняя группа	старшая группа	подготовительная к школе группа
Прием, осмотр, организованная деятельность в режимных моментах.	7.00-8.00	7.00-8.10	7.00-8.10	7.00-8.25
Утренняя гимнастика	8.00-8.05	8.10-8.16	8.10-8.17	8.25-8.35
Подготовка к завтраку	8.05–8.10	8.16-8.20	8.17-8.25	8.35–8.40
Завтрак	8.10-8.30	8.20-8.45	8.25-8.40	8.40-8.55
Игры, индивидуальная деятельность.	8.30-9.00	8.45-8.55	8.40-9.00	8.55-9.00
Непосредственно организованная образовательная деятельность	9.20-10.00 (15мин)	8.55-09.50 (20мин)	9.00-10.40 (25мин)	9.00-11.05 (30мин)
Организованная деятельность в режимных моментах, самостоятельная деятельность.	10.00-10.20	09.50-10.10		
Подготовка к прогулке, прогулка	10.20-12.00	10.10-12.10	10.40-12.30	11.05- 12.35

Возвращение с прогулки, спокойные игры, инд. работа, подготовка к обеду		12.00-12.20	12.10-12.30	12.30-12.40	12.35- 12.45
Обед		12.20-13.00	12.35-13.00	12.40-13.10	12.45-13.15
Дневной сон		13.00-15.00	13.00-15.00	13.10-15.00	13.15-15.00
Подъем, водные, воздушные процедуры,		15.00-15.10	15.00-15.15	15.00-15.15	15.00-15.20
Организованная образовательная деятельность в режимных моментах, самостоятельная деятельность. Чтение художественной литературы		15.10-15.45	15.15-15.40	15.15-16.00	15.15-16.00
		15.45-16.00	15.40-16.00		
Уплотненный полдник		16.00-16.30	16.00-16.20	16.00-16.20	16.00-16.20
Подготовка к прогулке Прогулка Самостоятельная деятельность, игры, уход детей домой		16.30-19.00	16.20-19.00	16.20-19.00	16.20-19.00
Общий подсчет времени на неделю	Образовательная область на день	30 мин	40мин	75 мин	90 мин.
	Ежедневная прогулка	3ч 30 мин	3ч 40 мин	3 ч 30 мин	3 ч 00 мин
	Самостоятельная деятельность (с учетом времени игр на прогулке)	3 ч 10 мин	3 ч 05 мин	2 ч 55 мин	2 ч 15 мин

VI. Оценка качества кадрового обеспечения.

Вопросами воспитания и обучения занимаются 28 человек (включая заведующего, старшего воспитателя, музыкальных руководителей, инструктора по физической культуре, педагога- психолога, логопеда, воспитателей).

Образовательный уровень и достаточный стаж работы педагогов позволяет грамотно строить учебно-воспитательный процесс.

3 педагога успешно прошли квалификационные испытания на подтверждение высшей категории, 2 педагога подтвердили первую категорию.

Уровень квалификации педагогов составляет:

	на 1 сентября 2016 года	
Высшая категория	11 педагогов	39%
Первая категория	10 педагога	35%
Отсутствует категория	7 педагогов	26%

Стаж работы педагогических кадров на 1 сентября 2016г:

от 0 до 5	от 5 до 10	от 10 до 15	от 15 до 20	от 20 и выше
11/ 39 %	2/6%	3/13%	1/3%	11/39%

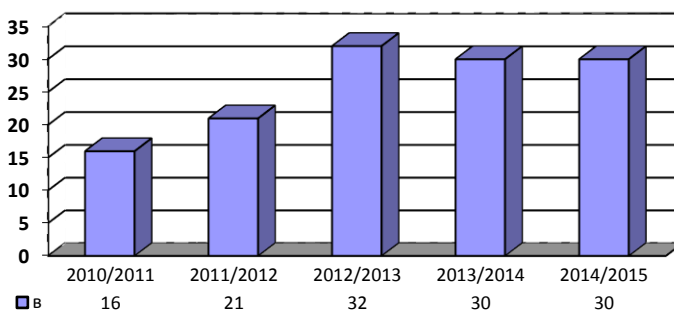
Образование педагогов на 1 сентября 2016г.

среднее	средне-специальное	Незаконченное высшее	высшее
1 человек/ 3%	13 человек / 45%	3 человек/13%	11 человек /39%

Воспитатели прошли курсовую подготовку в СИПКРО, ПГСГА и ЦРО.

Сравнительная диаграмма прохождения курсовой подготовки специалистов МБДОУ.

Данные в процентах.



6 педагогов прошли переподготовку по квалификации «Дошкольное образование» в ССПК.

Педагоги ДОУ повышали свою деловую квалификацию по средствам посещения методических объединений проводимых РОО, ДОУ, на семинарских занятиях, и обсуждениях открытых мероприятий, педсоветах.

VII. Оценка учебно-методического, библиотечно-информационного обеспечения.

Дошкольное учреждение в учебном году продолжило работу по совершенствованию учебно-методического обеспечения образовательного процесса. Проведено обновление комплекта методической литературы к Образовательной программе. В работу включены цифровые электронные книги, обеспечен доступ к сети «Интернет» для всех педагогических работников учреждения. В методическом кабинете созданы видео и аудиотеки по образовательным областям. Имеется методическое обеспечение основной общеобразовательной программы дошкольного образования в соответствии с ФГОС ДОО по образовательным областям.

В МБДОУ имеется библиотека методической и художественной литературы для детей (хрестоматии для чтения, сказки, стихи, рассказы отечественных и зарубежных писателей), научно-популярная литература (атласы, энциклопедии и т.д.), репродукции картин, иллюстративный материал, дидактические пособия, демонстрационный и раздаточный материал. Также имеется методическая литература по направлениям развития: социально-личностное, физкультурно-оздоровительное, познавательно-речевое, художественно-эстетическое в соответствии с ООП ДО; научно-методическая литература, теория и методика организации деятельности дошкольников, специальная психология, дошкольная педагогика и психология, словари.

В фонде периодической литературы ДОУ есть подписные издания для педагогов: «Справочник старшего воспитателя ДОУ», «Справочник руководителя дошкольного учреждения», «Справочник музыкального руководителя», «Старшая медицинская сестра».

Учет библиографического фонда ДОУ ведется с помощью картотеки методической и художественной литературы.

Вывод: Учебно-методическое, библиотечно-информационное обеспечение соответствует реализуемой образовательной программе.

VIII. Оценка материально-технической базы.

В дошкольном учреждении создана материально-техническая база для жизнеобеспечения и развития детей, ведется систематически работа по созданию предметно-развивающей среды. В детском саду имеются: групповые помещения, кабинет заведующего, методический кабинет, кабинет учителя – логопеда и педагога психолога, музыкальный зал, физкультурный зал, пищеблок, прачечная, медицинский кабинет.

Содержание предметно-развивающей среды.

- достаточно разнообразная предметно-развивающая среда ДОУ. В том числе – в наличии игровые и дидактические пособия, используемые для обеспечения благоприятного эмоционального состояния детей и индивидуальной работы по физическому развитию и оздоровлению детей

- организация и расположение предметов ПРС осуществляется рационально, логично и удобно для детей, отвечают возрастным особенностям и потребностям детей. Помещения обеспечены современной мебелью во всех помещениях 100%.
- оборудован и оснащен кабинет педагога – психолога и учителя логопеда,
- приобретены современные музыкальные центры во всех группах,
- полностью заменено оснащение музыкального зала (приобретены электронное фортепиано, современный музыкальный центр, усилительная система, телевизор), спортивного зала (оснащение спортивным оборудованием составляет 100%).
- обновлена компьютерная техника административного персонала -100%,
- приобретена мультимедийная система,
- регулярно 2 раза в год пополняется методическое обеспечение по каждому направлению и образовательным областям, что обеспечивает содержательное планирование всех видов деятельности, процент обновления составил 44%.

Выполнены ремонтные работы:

- произведен капитальный ремонт помещений 2 групп,
- готовятся к ремонту музыкальный зал и спортивный залы.

Прилегающая территория:

- в соответствии с СанПиН построены прогулочные беседки в соответствии с СанПиН 100%,
- начато оснащение территории игровыми формами.
- обновление асфальтового покрытия 30%,

Тепло снабжение:

- установлен счетчик учета тепловой энергии и горячего водоснабжения,
- установлен регулятор теплоснабжения.

IX. Оценка функционирования внутренней системы оценки качества образования.

На основании Закона «Об образовании в Российской Федерации» в МБДОУ детском саду № 38 разработаны: Положение о внутренней контрольной деятельности и Положение о внутреннем мониторинге качества образования.

Цель контроля: оптимизация и координация работы всех специалистов дошкольного учреждения для обеспечения качества образовательного процесса. В детском саду используются эффективные формы контроля:

- различные виды мониторинга: управленческий, медицинский, педагогический, психолого-педагогический,
- маркетинговые исследования,
- социологические исследования семей.

Контроль в дошкольном учреждении начинается с руководителя, проходит через все структурные подразделения и направлен на следующие объекты:

- охрана и укрепление здоровья воспитанников,
- воспитательно-образовательный процесс,
- кадры, аттестация педагогов, повышение квалификации,
- взаимодействие с социумом, работа консультативного пункта,
- административно-хозяйственная и финансовая деятельность,
- питание детей,

— техника безопасности и охрана труда работников и жизни воспитанников.

Вопросы контроля рассматриваются на общих собраниях трудового коллектива, педагогических советах, Совете МБДОУ.

Одним из наиболее эффективных методов контроля является мониторинг.

Цель мониторинга: формирование целостного представления о качестве образования в дошкольном учреждении, определение перспектив, направлений работы педагогического коллектива.

Задачи:

- Отследить уровень освоения детьми:
 - основной общеобразовательной программы дошкольного образования,
 - программы коррекционной работы по преодолению общего недоразвития речи у детей.
- Проанализировать готовность детей к обучению в школе.
- Проанализировать состояние здоровья детей, физическое развитие, адаптации к условиям детского сада.
- Провести анализ организации питания в ДОУ.
- Проанализировать уровень сформированности профессиональной компетентности педагогов.
- Оценить учебно-материальное обеспечение,

Организация контрольной деятельности в дошкольном учреждении соответствует действующему законодательству.

Эффективность управления в ДОУ обеспечивает оптимальное сочетание традиционных технологий и современных тенденций (программирование деятельности ДОУ в режиме развития, обеспечение инновационного процесса в ДОУ, комплексное сопровождение развития участников инновационной деятельности).

Вывод: МБДОУ зарегистрирован и функционирует в соответствии с нормативными документами в сфере образования Российской Федерации. Структура и механизм управления определяет его стабильное функционирование. Демократизация системы управления способствует развитию инициативы участников образовательного процесса (педагогов, родителей (законных представителей), детей).

Учебный план.

Виды непосредственно-образовательной деятельности	Образовательная нагрузка по возрастным группам														
	2-3 года первая мл. группа.			3-4 года вторая младшая. группа.			4-5 лет средняя группа.			5-6 лет старшая группа.			6-7 лет подготовитель-ная к школе группа.		
ПОЗНАВАТЕЛЬНОЕ РАЗВИТИЕ															
Формирование целостной картины мира	1	4	36	1	4	36	1	4	36	1	4	36	1	4	36
Экологическое воспитание.							1	4	36	1	4	36	1	4	36
ФЭМП	-			1	4	36	1	4	36	1	4	36	2	8	72
Конструирование	1	4	36	0,5	2	18	0,5	2	18	1	4	36	1	4	36
РЕЧЕВОЕ РАЗВИТИЕ															
Речевое развитие	1	4	36	2	8	72	1	4	36	2	8	72	2	8	36
ХУДОЖЕСТВЕННО-ЭСТЕТИЧЕСКОЕ РАЗВИТИЕ															
Рисование	1	4	36	1	4	36	1	4	36	1	4	36	2	8	72
Лепка	1	4	36	1	4	36	1	4	36	1	4	36	1	4	36
Аппликация	-			0,5	2	18	0,5	2	18	0,5	2	18	0,5	2	18
Ручной труд	-			-			-			0,5	2	18	0,5	2	18
Музыкальное занятие	2	8	72	2	8	72	2	8	72	2	8	72	2	8	72
ФИЗИЧЕСКОЕ РАЗВИТИЕ															
Занятия по физической культуре	3	12	108	3	12	108	3	12	108	3	12	108	3	12	108
ИТОГО	10	40	360	12	48	432	12	48	432	14	56	504	16	64	576